

Okul Afet ve Acil Durum Yönetimi Planı Hazırlama Kılavuzu

**AFETE HAZIR
TÜRKİYE**





Bu kitap, Başbakanlık Afet ve Acil Durum Yönetimi Başkanlığı tarafından "Afete Hazır Türkiye - Afete Hazır Okul Bilinçlendirme ve Eğitim Kampanyası" kapsamında düzenlenen "Afet Bilinci Eğitimleri Çalıştayı" sonuçları referans alınarak hazırlanmıştır.

Kasım 2013, Ankara

Copyright © 2013

Tüm hakları saklıdır.

Bu kitabın hiçbir bölümü ilgili kurumlar ve yayımcı kurumun yazılı izni olmadan elektronik, dijital veya mekanik yollarla çoğaltılıp dağıtılamaz.

Bu kitap kâr amaçlı kullanılamaz.

OKUL AFET VE ACİL DURUM YÖNETİMİ PLANI HAZIRLAMA KILAVUZU

Hazırlayanlar ve Katkıda Bulunanlar*

Prof. Dr. Şerif BARIŞ

Yrd. Doç. Dr. Serpil GERDAN

Dr. Bülent ÖZMEN

**Soyadı alfabetik sırasına göre verilmiştir.*

Redaksiyon

Dr. Bülent ÖZMEN

Kapak Tasarım

Sadık SAKA, Yusuf BUDAK

Grafik Tasarım ve Uygulama

Sadık SAKA, Yusuf BUDAK, Banu KÜÇÜKSARAÇ, Hakan KÜÇÜKSARAÇ

Proje Yönetimi

Başkan

Dr. Fuat OKTAY

Planlama ve Zarar Azaltma Dairesi Başkanı

Mehmet Akif DANACI

Afet ve Acil Durum Eğitim Merkezi Müdürü

Mete MİRZAOĞLU

Önsöz

Her yıl çok sayıda afet yaşanan ülkemizde, bugüne kadar Devletimiz tüm kurum ve kuruluşları ile vatandaşlarımızın yaralarını sarmış, gerekli çalışmaları yapmış, yapmaya da devam etmektedir.

Ancak asıl önemli olan; afet sonrası yaraları sarmak, kalıcı konut yapmak gibi rutin faaliyetler yerine, öncelikle afetlere hazırlıklı olmak ve olası bir afeti en az zararla atlattırmaktır.

Ülkemizin afetlere karşı zaman zaman hazırlıksız ve eğitimsiz yakalanarak büyük can ve mal kaybına uğradığı maalesef acı bir gerçektir.

Birçok alanda köklü reformlara imza atan Hükümetimiz, Afet ve Acil Durum Yönetimi konusunda da ülkemizin ve çağın gereklerini göz önüne alarak yürüttüğü yeniden yapılanma çalışmalarında önemli mesafe katmıştır.

Şu iyi bilinmelidir ki; eğitilmiş, hazırlıklı bireylerle yürütülen başarılı ve etkili bir afet yönetimi, afetten erken ve en az zararla çıkmamızı sağlarken; hazırlıksız, kötü ve başarısız yönetim, afetin derinleşmesine ve ağır yaralar açmasına neden olabilir.

Modern Afet Yönetimi anlayışı içinde önemli yere sahip olan risk yönetimi aşamasının en önemli bileşenlerinden biri; afetlere karşı hazırlıkta, halkın bilinçlendirilmesi ve eğitimler ile birey, kurum, kent ve toplumun afetlere hazır ve dirençli hale getirilmesidir.

Devlet olarak, afet sonrası yaptığımız etkin, hızlı ve başarılı çalışmaları, afet olmadan önce; zarar azaltma, planlama, hazırlık gibi alanlarda da aynı şekilde gerçekleştirmeyi hedefliyoruz.

Afetleri korkulan bir durum olmaktan çıkartmak ve ülkemizin tüm kurum kuruluşları ile milletimizin her ferdi için bilinçlendirmek, afetlere hazır hale getirmek için yola çıkmış bulunuyoruz.

Bunun için eğitim ve bilinçlendirme çalışmaları kapsamında; afet farkındalığı ve duyarlılığının artırılması adına **"Afete Hazır Türkiye"** sloganı ile başlattığımız eğitim seferberliği, halkımızın yoğun katılımıyla devam etmektedir.

Eğitim seferberliğimizin temel amacı; halkımızın eğitim yoluyla riskleri öğrenmesi ve kendisini, ailesini, iş arkadaşlarını yaşadığı mekânlarda afetlere ve özellikle depreme hazırlaması ve depremin başa çıkılabilir bir olgu olduğunu öğrenmesidir.

Eğitim kampanyamızda siz değerli öğretmen arkadaşlarımıza da önemli görev ve sorumluluklar düşmektedir. Yüklendiğiniz bu ulvi görevi her zamanki gibi büyük bir özveri ve hassasiyetle yerine getireceğinize inancımız tamdır. Afetlere hazırlık çalışmalarının temelini atan ve fedakarca görev yapan eğitimcilerimize şimdiden teşekkür eder ve başarılar dilerim.

Afetlere dirençli ve afet bilinci yüksek bir toplum oluşturmak amacıyla başlattığımız eğitim kampanyamızda bizlere verdiği güçlü destek için başta Milli Eğitim Bakanımız Sayın Nabi AVCI'ya ve tüm ekibine hassaten teşekkürlerimi sunar, sevgili öğrencilerimizle birlikte ailelerinin de kampanyamıza ilgisinin artarak devam etmesini dilerim.

Beşir ATALAY

Başbakan Yardımcısı

Başkan'ın Mesajı

Afetlere karşı bilgi ile mücadele edebiliriz.

Deprem, sel, heyelan, çığ gibi yüzlerce afet yaşanan dünyamızda, doğal ve insan kaynaklı afetlerin sayısında özellikle son dönemlerde önemli bir artış görülmektedir. Dünya ölçeğinde yaşanan afetlerden ülkemiz de maalesef payını almakta ve bu afetler, sosyal, kültürel ve ekonomik kayıpları da beraberinde getirmektedir.

Büyük değişim ve dönüşümlerin yaşandığı 21. yüzyıl, bilgi ve internet çağı olarak kabul edilse de, afetler konusunda hala büyük bilgi eksiklerinin olduğu, hazırlık ve eğitim konularında yeterli bilinç sağlanamadığı da bir gerçektir.

Dünyanın yükselen değeri ve bölgesinin önemli aktörlerinden olan ülkemiz, yaşadığı afetlerden edindiği tecrübe ile afet yönetimi ve afetlere hazırlık konularında önemli çalışmalara imza atmış, yeni politikalar geliştirmiştir.

Ancak, ülkemizde afetler konusunda yapılan araştırmalar, bireylerin afet öncesi, sırası ve sonrasında yapması gerekenler ile ilgili yeterli bilgiye sahip olmadığını göstermektedir. Afetlerde yaşanan can ve mal kayıplarının en aza indirilmesi ancak halkımızın tüm kesimlerinin afetler konusunda bilinçlendirilmesi ve eğitilmesi ile mümkündür. Halkımızın afetlerden en az zararla kurtulabilmesi için atılması gereken en önemli adım, okullardan başlayarak tüm kesimlerin afetlere karşı eğitimle hazırlanması olacaktır.

Başkanlığımız, tüm afetlere karşı bireyler, kurumlar ve millet olarak hazırlanabilmemiz için, en kısa sürede ve öncelikle öğrenmemiz gereken temel afet bilinci konularını içeren bir eğitim seferberliği kampanyası başlatmıştır. Bu amaçla, ülkemizde uygulanan afet bilinci eğitim programları ve bölgesel afet riskleri değerlendirilerek;

- Afete Hazır Aile
- Afete Hazır Okul
- Afete Hazır İşyerleri
- Afete Hazır Gönüllü Gençler

ana başlıkları altında, halkımızın tüm kesimlerini kapsayan eğitim projeleri hazırlanmıştır.

Başta öğrencilerimiz olmak üzere halkımızın tüm kesimlerine afet eğitimi verecek olan eğitimcilerimiz, kampanyamızın temel taşıdır. Zaman ve mekan mefhumu gözetmeksizin vatandaşlarımıza canı gönülden eğitim veren eğitimden arkadaşlarıma içtenlikle teşekkür eder, bu kutsal görevlerinde başarılar dilerim.

Eğitim Kampanyası çerçevesinde, Afete Hazır Okul ile çocuklara ve gençlere, afetlerin ilk 72 saatine hazırlıklı olmaları için, verilecek eğitimler ile afete hazırlık kültürünü kazandırmak, farkındalık oluşturmak, temel önlemleri paylaşmak, doğru davranış şekillerini öğrenmelerini ve uygulamalarını sağlamak hedeflenmiştir.

Kampanya çerçevesinde ayrıca; okul yöneticilerine, öğretmenlere ve çalışanlara, afet ve acil durum planlarının yapılmasına yönelik bilgilendirmede bulunulacak, okullarında alabilecekleri temel önlemler paylaşılacaktır.

Başkanlığımızca hazırlanan ve Milli Eğitim Bakanlığımız, Valiliklerimiz, İl Milli Eğitim ve İl Afet ve Acil Durum Müdürlüklerimizin öncülüğünde gerek halkımızın, gerekse paydaş kurum ve kuruluşlarımızın istifadesine sunulan bu eğitim materyalleri, afetlerden korunabilmek için gerekli bilgi ve uygulamaları içermektedir. Güvenli bir gelecek ve afetlere hazır bilinçli bir toplum için bu kaynakların önemli bir başucu kitabı olması temennisi ile eğitim seferberliğimizde emeği geçen herkese teşekkürlerimi sunarım.

Dr. Fuat OKTAY
AFAD Başkanı

İçindekiler

GİRİŞ	1
OKUL AFET VE ACİL DURUM YÖNETİMİ	3
Okul Afet ve Acil Durum Yönetimi Kurulu	4
Görev, yetki ve sorumluluklar	5
Okullarda Afet ve Acil Durum Yönetimi Planlamasının Amacı ve Kapsamı	8
Planlama Esasları	8
OKUL AFET VE ACİL DURUM YÖNETİMİ PLANI	9
Zarar Azaltma Çalışmaları	9
Risk Analizi	12
Hazırlık Çalışmaları	16
Müdahale Çalışmaları	16
İyileştirme Çalışmaları	18
AFET YÖNETİMİ FAALİYETLERİ İÇİN YILLIK PLAN	22
PLANLARIN DEĞERLENDİRİLMESİ	22
EKLER	24
YARARLANILAN KAYNAKLAR	36

OKUL AFET VE ACİL DURUM YÖNETİMİ PLANI HAZIRLAMA KILAVUZU

Giriş

Türkiye’de afet yönetimi ve kurumsal afet planlaması anlayışı ülkemizi derinden yaralayan 1999 depremleri sonrasında ve 2009 yılında Başbakanlığa bağlı Afet ve Acil Durum Yönetimi Başkanlığının kurulması ile yeni bir boyut kazanmıştır. Ancak afet yönetim döngüsü içerisinde yer alan zarar azaltma, hazırlık, müdahale ve iyileştirme ile ilgili eğitim programlarının azlığı ile eğitim müfredatı içerisinde girmiş derslerin yetersizliği nedeniyle henüz afet ve acil durum planlamasına ait bilinç maalesef oluşmamış ve afet ve acil durum yönetim planlarının önemi tam anlaşılamamıştır.

Türkiye; başta depremler olmak üzere sel, heyelan, kaya ve çığ düşmeleri, çamur akması ve fırtına gibi doğal kökenli olayların yanı sıra, yangın, kaza, gıda zehirlenmesi, salgın hastalık, şiddet ve terör gibi insan kökenli olaylarla da çok sık karşılaşmaktadır. Ülke topraklarının %96’sının farklı büyüklüklerde deprem tehlikesine sahip olduğu ve bu toprakların %66’sının aktif fay kuşakları içerisinde yer aldığı dikkate alındığında okullarımızın acil müdahaleyi gerektiren günlük olaylar dışında, afete dönüşebilecek olaylarla karşılaşma olasılığının ne kadar yüksek olduğu açıklıkla görülmektedir.

Doğal, teknolojik veya insan kaynaklı tehlike ve tehditler hangi büyüklükte olursa olsun, bunlara karşı önceden koruyucu ve önleyici önlemler almayan ve hazırlıklı olmayan kurum veya kuruluşların olaylarla karşılaştığında, olaya zamanında, hızlı ve etkili olarak müdahale etme ve olayı en az zarar ve kayıplarla atlama şansı bulunmamaktadır. İlk, orta ve lise öğretiminde her gün yaklaşık olarak 18 milyona yakın öğrencinin, günün önemli bir bölümünü okullarda geçirdiği ve okul yönetimlerine emanet edildiği Türkiye’de bu güne kadar bir okul afet ve acil durum yönetim sistemi kurulamamış ve planlar hazırlanamamıştır.

Ülkemizde mevcut okullarımızın %64’ünün depremlere karşı güçlendirilmeye ihtiyaç duyması dikkate alındığında okul afet yönetimlerinin süratle oluşturulması, afet ve acil durum yönetimi planlarının ivedilikle hazırlanmasının gereği daha iyi anlaşılacaktır.

Bu açıdan Milli Eğitim Bakanlığı (MEB) ile Japonya Uluslararası İşbirliği Ajansının (JICA) 2010 yılında başlatmış olduğu “Okul Tabanlı Afet Eğitimi Projesi” kapsamında hazırlanmış olan “Okul Afet ve Acil Durum Yönetimi Planlama Kılavuzu”ndan yararlanarak afet ve acil durum yönetimi planlarının hazırlanmasına başlanmıştır. Marmara bölgesi ve komşu iki ille birlikte 10 ilden seçilen 80 pilot okulda yürütülen proje bitme aşamasına gelmiştir. Milli Eğitim Bakanlık makamının 11/06/2013 tarihli ve 387720631/20/1325335 sayılı onayı ile uygun bulunan “Okul Afet ve Acil Durumu Yönetimi Planlama Kılavuzu” bu çalışma için temel kaynak olarak kabul edilmiş ve AFAD’ın “Afete Hazır Okul” kampanyası ile öğrenciler ve okul çalışanlarına afete hazırlık kültürünün kazandırılması ve farkındalık yaratılması hedeflerini karşılayacak şekilde revize edilmiştir.

Giriş

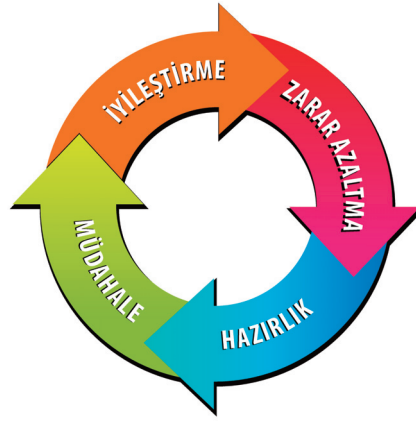
Okullar için gerçekleştirilecek “Afet ve Acil Durum Yönetimi Planlama” çalışmaları o kurumun afetler karşısında hasar-zarar görebilirliğini azaltacak ve kurumu afetlere karşı güçlü hale getirecektir.

Bu kılavuz kitap MEB ve JICA projesi kapsamındaki “Okul Afet ve Acil Durum Yönetimi Planlama Kılavuzu” bilgilerinden yola çıkarak okullarımızda afet ve acil durum yönetimi için gerekli planların hazırlanması, etkin olarak kullanılabilmesi/uygulanabilmesi ve okul yöneticilerine planın hazırlanmasında yol gösterici olması amacıyla hazırlanmıştır. Kılavuzda planlama sürecine ait genel bilgilerin verilmekte olduğu ve her okulun kendi tehlike ve risklerini dikkate alarak kendi aktif planlarını hazırlamalarının yararlı olacağı unutulmamalıdır.

Okul Afet ve Acil Durum Yönetimi

Afet ve Acil Durum Yönetimi kavramı afetlerin önlenmesi ve zararlarının azaltılması amacıyla bir afet olayının öncesi, sırası ve sonrasında yapılması gereken çalışmaların, planlanması, yönlendirilmesi, koordine edilmesi, desteklenmesi ve uygulanabilmesi için toplumun tüm kurum ve kuruluşlarıyla, kaynakların bu ortak hedefler doğrultusunda yönetilmesini gerektiren çok geniş bir kavramdır. Bu süreç içerisinde, en sade bireyden en yetkili makamlara kadar, herkese görev ve sorumluluk düşmektedir.

Okullarda Afet ve Acil Durum Yönetimi Sistemi oluşturabilmek ve afet planlaması ile afetlerle ilgili çalışmaları yürütebilmek için öncelikle afet veya acil durumu gerektiren sürecin hangi safha veya aşamalardan oluştuğunu dikkate almak gerekmektedir (Şekil 1).



Şekil 1. Okul İçin Afet Yönetim Döngüsü

Yapılan faaliyetlerin birbirleriyle iç içe girmiş, birbirlerini takip etmek zorunluluğu olan ve bir önceki safhada yapılan çalışmaların büyük ölçüde bir sonraki safhada yapılacak olan çalışmaların başarısını etkilemesi ve süreklilik göstermesi gibi nedenlerle Afet ve Acil Durum Yönetimi döngüsel bir yapıya sahiptir. Şekil 1'de döngüsel yapıya sahip Afet ve Acil Durum Yönetimi şematik olarak gösterilmiştir. Bu döngüde yer alan zarar azaltma ve hazırlık safhaları afetler olmadan önce, müdahale ve iyileştirme safhaları ise afet anında ve sonrasında yapılan faaliyetler olarak ifade edilebilir.

Afet planlaması ve yönetiminde temel esas; tehlikelerin, risklerin, imkân ve kaynakların doğru ve kapsamlı olarak belirlenmesi, gerekli önlemlerin alınması, bütün safhalarda yapılması gereken işlerin belirlenmesi ve tüm paydaşların afet öncesi, sırası ve sonrasındaki faaliyetlere etkin katılımlarının sağlanmasıdır. Bu husus, Okul Afet ve Acil Durum Yönetiminin öncelikle sağlaması gereken temel görevidir ve kurumsal yapılanma oluşturulurken mutlaka dikkate alınmalıdır.

Okul Afet ve Acil Durum Yönetimi

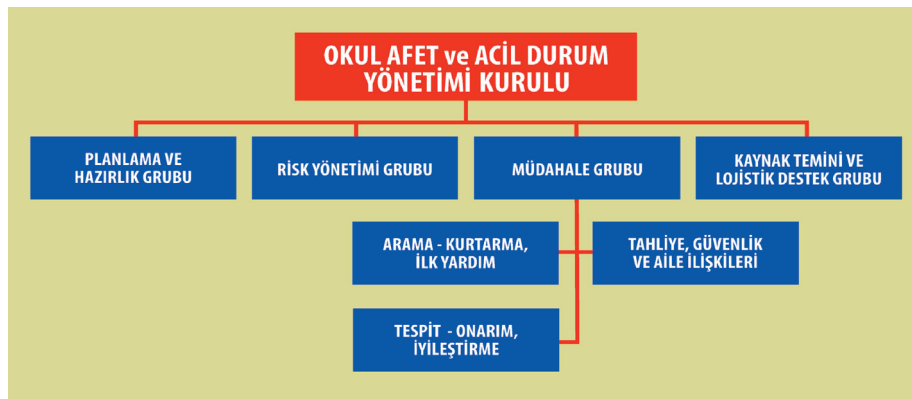
Planlama çalışmalarının, sadece afet veya acil durum anında yapılacak faaliyetlerle sınırlı olmadığı, müdahale ve sonrası için önceden planlanan ve gerçekleştirilen çalışmaların müdahaleyi kolaylaştıracağı gibi kayıpları da azaltacağı unutulmamalıdır. Ayrıca herhangi bir olay karşısında bireylerin nasıl davranacaklarını bilmeleri ve planlarına güvenmeleri de olay anında karmaşayı ortadan kaldıracak ve güven oluşturacaktır.

Hazırlanacak afet ve acil durum planlarının en önemli amacı, yaşam alanlarının güvenliğini sağlamaktır. Bu nedenle tüm faaliyetlerin bir plan dahilinde gerçekleşmesi gerekir. Planın genel amaçları; afete neden olabilecek tehlike ve risklerin belirlenmesi, mümkünse önlenmesi veya olası etkilerinin azaltılması, eğitim ve tatbikatlarla farkındalığın ve becerinin artırılması, olay anında kazanılmış doğru davranış biçimlerinin sergilenmesi, hızlı tahliyenin gerçekleştirilebilmesi ile okulların normal faaliyetlerine en kısa zamanda dönebilmesi için gereken kurumsal yapılanmayı sağlamak olarak özetlenebilir.

Okul Afet ve Acil Durum Yönetimi Kurulu

Afete yönelik faaliyetler ekip çalışması gerektirir. Bu nedenle tüm personel planlamanın aşamalarını benimsemeli ve plana hakim olmalıdır. Planlar sade, anlaşılır ve sürdürülebilir olmalıdır. Planlar hazırlanırken bireysel yaklaşımlardan kaçınılmalı, ekip çalışması anlayışı ile “Okul Afet ve Acil Durum Yönetimi Kurulu” oluşturulmalıdır. Bu kurul, afet öncesi, esnası ve sonrasında yürütülecek faaliyetlerden ve afet ile ilgili mevzuata bağlı olarak planların hazırlanmasından sorumludur.

Okul Afet ve Acil Durum Yönetiminin kurumsal yapıları ve örgütlenme modelleri, karşı karşıya buldukları tehlike ve risklerinin çeşidi, büyüklükleri, sıklıkları, yol açabilecekleri zincirleme etkiler ve okulun büyüklüğü ile insan yoğunluğu gibi değişkenler dikkate alınarak belirlenmelidir. Bu yapılanmada önceden belirlenmiş katı ve değişmez şablonlar yerine esnek ve ihtiyaca göre değişebilen yapılarda çalışma gruplarının oluşturulması önerilir. Bu konuda bir kurumsal yapılanma modeli örneği Şekil 2’de verilmiştir.



Şekil 2. Kurumsal Yapılanma Örneği

Okul Afet ve Acil Durum Yönetimi

Şekil 2’de gösterildiği üzere okullarda Afet ve Acil Durum Yönetimi Kurulunun çerçevesini; planlama ve hazırlık, risk yönetimi, müdahale, kaynak temini ve lojistik destek gibi dört temel grup oluşturmaktadır. Bu gruplara organizasyonda karmaşaya yol açmayacak şekilde yeni gruplar veya alt gruplar eklenebilir. Müdahale grubu bir olay meydana geldiğinde olaya zamanında, hızlı ve etkili olarak müdahale etmesi gereken arama-kurtarma ve ilk yardım, yangın, tahliye-güvenlik ve aile ilişkileri, tespit, onarım ve iyileştirme gibi alt hizmet gruplarından oluşabilir. Okul Afet ve Acil Durum Yönetimi Kurulunun kurulması;

- okulu etkileyebilecek tehlike ve risklerin tür, büyüklük ve sıklıkları,
- okulun öğrenci sayısı, türü, imkân ve kaynakları,
- okul binaları ve müstemilatının fiziksel özellikleri ve çevre koşulları,
- okul, aile ve yerel yönetim ilişkileri,

gibi bir çok değişkene bağlı olduğu için okulların yukarıda belirtilen ihtiyaçlara cevap verebilecek nitelikte kurullarını oluşturmaları önerilir.

Okul Afet ve Acil Durum Yönetimi Kurulu aşağıdaki kişilerden oluşturulabilir.

Başkan: Okul Müdürü,

Başkan Yrd: İlgili Müdür Yrd.

Üyeler: Öğretmenler arasından seçilen en az 3 kişi,

Okul Aile Birliği ve Okul Koruma Dernekleri başkanları veya görevlendirecekleri 2 kişi,

Sivil savunma kolu veya izcilik kolu yetkilisi,

Okul idari görevlisi,

varsa öğrenci temsilcileri.

Bu kurul içerisinde okul müdürünün bizzat bulunması afet ve acil durum planlaması ve afete etkili müdahale çalışmalarının başarılı olması için gerekli görülmektedir.

Görev, yetki ve sorumluluklar

Okul afet ve acil yönetimi kurulunun ana görevleri:

- ✓ Afet öncesinde okulun tehlike ve risk azaltma çalışmaları ile müdahale ve iyileştirme çalışmalarını yapmak ve okulun güvenliğini sağlamak,
- ✓ Planda yer alacak görev gruplarını ve bu grupların görev yetki ve sorumluluklarını belirlemek,

Okul Afet ve Acil Durum Yönetimi

- ✓ Gruplarda görev alacak kişileri ve grupların çalışma esaslarını belirlemek (Kurul üyeleri bilgi ve deneyimlerine göre grup veya alt grup sorumlusu olarak ta görevlendirilebilirler),
- ✓ Afet ve Acil Durum Yönetimi konusunda öğretmenler, çalışanlar, veliler ve öğrenciler için uygulanacak eğitim programlarını belirlemek ve uygulanmasını sağlamak,
- ✓ Masa başı ve saha tatbikatları düzenlemek,
- ✓ Tatbikat, günlük olaylar ve karşılaşılan afetlerden elde edilen derslerin ışığı altında planları güncelleştirmek,
- ✓ Görev gruplarının ihtiyaç duyacağı ekipman, malzeme, yayın ve insan gücü desteğini sağlamak,
- ✓ Afet ve acil durum planlaması ve yönetimi konularında ilgili üniversiteler, kamu kurum ve kuruluşları, yerel yönetimler, gönüllü kuruluşlar ile yakın işbirliği yapmak, eğitim ve lojistik destek sağlamak,
- ✓ Afet anı ve sonrasında en kısa süre içerisinde doğru bilgilere ulaşarak grupların olaya zamanında, hızlı ve etkili olarak müdahale etmelerini sağlamak, gerekiyorsa tahliye veya yerinde sığınak kararı vermek ve olayı yönetmek,
- ✓ Gerektiğinde itfaiye, polis, ambulans, arama-kurtarma ekipleri gibi kurum ve kuruluşlardan yardım istemek ve olay hakkında yetkili makamları bilgilendirmek,
- ✓ Planı gözden geçirmektir.

Afet ve acil durum yönetim sistemi içerisinde sınıf öğretmenlerinin afet öncesi, sırası ve sonrasındaki başlıca görevleri:

Afet öncesinde:

- Okul afet ve acil durum planları hakkında bilgi sahibi olmak ve öğrencileri bu planlarla farklı afet türleri karşısındaki davranış kuralları konusunda bilgilendirmek ve bilinçlendirmek,
- Sınıflarında tehlike avı yaklaşımını kullanarak yapısal olmayan tehlike ve riskleri belirlemek, bunların önlenmesi veya etkilerinin azaltılabilmesi için önlemler almak veya Okul Afet ve Acil Durum Yönetimi Kuruluna bildirmek,
- Öğrencilerde afetlere direnç ve güvenlik kültürü oluşturmak amacıyla uygulamalı afet eğitimi faaliyetlerini aksatmadan yürütmek,
- Afetlerle ilgili özel gün ve haftalarda veliler ve öğrencilerle toplantılar yaparak afete hazırlık, afet risklerinin azaltılması gibi konularda okul, aile ve toplum için önemli olabilecek konularda bilgilendirme ve bilinçlendirme faaliyetleri yürütmek.

Okul Afet ve Acil Durum Yönetimi

Afet sırasında:

- Eğitim ve tatbikatlarla belletilmiş farklı afet türleri karşısında doğru davranış kurallarının uygulanmasını sağlamak (depremler sırasında; çök, kapan, tutun veya tahliye sırasında; koşma, itme, konuşma, geri dönme gibi),
- Varsa yaralı öğrencilere ilk yardım yapmak ve yönetimi ivedilikle bilgilendirmek,
- Korku ve paniğe kapılan öğrencileri sakinleştirmek ve olan olay hakkında bilgi vermek,
- Okul Afet ve Acil Durum Yönetimi Kurulunun tahliye veya yerinde sığınak kararı sonrasında tahliye planına uygun olarak öğrencileri sevk etmek ve güvenli toplanma alanına götürmek,
- Öğrenci mevcudu ve veli haberleşme listelerini yanında bulundurmak,
- Öğrencilerin velilerine veya yetkililere teslim edilene kadar başlarından ayrılmamak.

Afet sonrası okul yeniden açıldığında:

- Öğrencilere hoşgörülü yaklaşarak onları dinlemek, gözlemek, afet sonrasında yaşamış oldukları psikolojik sorunları anlamaya çalışmak,
- Sorunlu olarak değerlendirdikleri öğrenciler için profesyonel destek sağlamak,
- Öğrencilere güven duygusu aşılama, örneğin okullarının yetkili teknik heyetler tarafından kontrol edilmiş olduğunu, olabilecek artçı depremler karşısında korku ve paniğe kapılmalarına gerek olmadığını, aslında korku ve paniğin can güvenlikleri açısından çok daha tehlikeli olduğunu, yapılacak en doğru hareketin eğitim ve tatbikatlarda yapıldığı gibi “çök-kapan-tutun” hareketini tekrarlamak olduğunu vurgulamak,
- Öğrencilere depremlerin oluşumu, nedenleri, ülkemizin deprem tehlikesi, depremler sırasında sınıfta, teneffüste, yolda, evde, çarşıda nasıl davranmaları gerektiği konusunda her fırsatta bilgiler vermek,
- Öğrencilere sınıfta, koridorlarda, teneffüste, bahçede, laboratuvar, spor salonu, kantin ve tuvaletlerde tehlikeli olabilecek yerler ve davranışlar hakkında bilgi vermek, bu konuda tehlike avı uygulamaları yapmak,
- Deprem sonrasında çıkan söylenti, dedikodu ve yetkililer tarafından onaylanmayan medya açıklamaları hakkında öğrencileri bilgilendirmek,
- Öğrencilere öğretmenlerine, okul yöneticilerine, yerel yöneticilere ve devlet yöneticilerine karşı güven duygusu aşılama,

Okul Afet ve Acil Durum Yönetimi

- Öğrencilere afete uğramış kişilere yardım etmenin, afetler sonrasında toplum olarak bütünleşmenin bir erdem ve özveri işi olduğunu öğretmek ve bu konularda resim ve kompozisyon yarışmaları düzenlemek,
- Öğrencilere başta depremler olmak üzere tüm afetleri önleme, olabilecek etkilerini azaltma ve sonuçlarını süratle gidermenin mümkün olduğunu örneklerle anlatmak ve öğrencilerde güven ve baş edebilme duygusu yaratmak.

Okullarda Afet ve Acil Durum Yönetimi Planlamasının Amacı ve Kapsamı

Okullarda Afet ve Acil Durum Yönetimi planlamasının temel amacı;

Afet öncesinde; afete neden olabilecek tehlike ve risklerin belirlenmesi, mümkünse önlenmesi veya olası etkilerinin azaltılması ve olaylara karşı eğitim ve tatbikatlarla tüm paydaşların hazırlıklı olmasının sağlanması ve afetlere karşı bilinçli ve dirençli nesiller yetiştirilmesi,

Afet sırasında; eğitim ve tatbikatlarla kazanılmış doğru davranış biçimleri uygulanarak arama-kurtarma ve ilk yardım ve güvenli tahliye işlemlerinin aksatılmadan uygulanması,

Afet sonrasında ise; olaya zamanında, hızlı ve etkili olarak müdahale ederek kayıpların en düşük düzeyde tutulması, olabilecek zincirleme etkiler veya ikincil afetlerin önlenmesi ve okulun normal programına bir an önce dönebilmesi için gereken iyileştirme faaliyetlerinin belirlenmesi ve uygulanmasını sağlayacak örgütlenme modelleri ile imkân ve kaynakları sağlamaktır.

Planlama Esasları

Planlama, ne yapmak istediğinizin ve bunu nasıl, hangi imkân ve kaynakları kullanarak yapacağınızın belirlenmesi demektir. Hangi amaçla olursa olsun bir planlama faaliyeti;

- Öncelikle sorunlar ve ihtiyaçların belirlenmesi,
- Uygulanması mümkün olan çeşitli eylem yollarının tartışılıp düzenlenmesi,
- İmkân, fırsat ve kaynakların belirlenmesi,
- Mevcut imkân ve kaynaklarla gerçekleştirilmesi mümkün olan eylem yollarının belirlenmesi,
- Amaca ulaşmak için gereken insan gücü, malzeme kaynakları ve örgütlenme şeklinin belirlenmesi,
- Ölçülebilir göstergeler belirleyerek eylemlerin izlenmesi ve gerektiğinde yeni düzenlemeler yapılması,

gibi bir çok faaliyeti kapsamaktadır.

Okul Afet ve Acil Durum Yönetimi Planı

Afet ve Acil Durum Yönetimi planlaması afet yönetim döngüsü içerisinde yer alan zarar azaltma, hazırlık, müdahale ve iyileştirme safhalarındaki çalışmaların ayrı ayrı saptanması ve bir bütünlük içerisinde yürütülecek/uygulanacak faaliyetlerin belirlenmesi çalışmalarını kapsar. Kapsamlı bir planlama olan Afet ve Acil Durum Yönetimi planlaması için yürütülmesi gereken çalışmalar aşağıda gibidir.

Zarar Azaltma Çalışmaları

Birçok kaynakta zarar azaltma, afetlerin etkilerinden kaynaklanan can ve mal kayıplarının azaltılmasına yönelik çabaların bütünü olarak tanımlanır. Bir başka deyişle bu aşamada yapılacak tehlikeli durumlar karşısında oluşabilecek can ve mal kayıplarını mümkünse ortadan kaldırmayı, değilse olabildiğince azaltmayı amaçlayan çabaların bütünüdür. Zarar azaltma, sadece önleme yaklaşımından farklı olarak özellikle doğal kaynaklı tehlikelerin kaçınılmaz olduğunu kabul ederek afetlerin etkilerini en az zararlarla atlattırma yönelik toplumsal direnç ve beceri geliştirmeyi de amaçlar.

Adından da anlaşılacağı üzere afet öncesinde ve afet planlaması genel çerçevesi içerisinde öncelikle yapılması gereken çalışmalar aşağıdaki hususları içermelidir:

- ❖ Okul ve çevresindeki tehlikelerin belirlenmesi, analizi ve değerlendirilmesi,
- ❖ Okul nüfusu, yapı, alt yapı ve insan faaliyetleri envanterinin çıkarılması,
- ❖ Fiziksel, sosyal, ekonomik ve çevresel zarar görülebilirliklerin (etkilenme oranları) belirlenmesi,
- ❖ Risklerin belirlenmesi,
- ❖ Ölüm ve yaralanma riskleri,
- ❖ Tehlikenin yol açabileceği zincirleme veya ek tehlike ve riskler,
- ❖ Fiziksel riskler (yapı, altyapı, elektrik, mekanik tesisat ve okul donanımının riskleri),
- ❖ Sosyal, psikolojik ve ekonomik riskler,
- ❖ Çevresel riskler,
 - Afet senaryolarının hazırlanması,
 - İmkân ve kaynaklarla güçlü ve zayıf yönlerin, fırsat ve tehditlerin belirlenmesi (SWOT analizi),
 - Risk azaltma stratejilerinin belirlenmesi ve maliyet fayda analizleri,
 - Yasal, kurumsal ve finansal olanakların belirlenmesi,

Okul Afet ve Acil Durum Yönetimi Planı

- En akılcı stratejik amaç hedef ve eylemlerin belirlenmesi ve uygulanması,
- Performans kriterleri ile izleme ve değerlendirme yöntemlerinin belirlenmesi,
- Uygulamanın izlenmesi, aksayan yönlerin belirlenmesi ve gerekiyorsa planın güncelleştirilmesi.

Zarar Azaltma çalışmalarına ait yapılması gerekenler Şekil 3'de şematik olarak özetlenmiştir.



Şekil 3. Zarar Azaltma Çalışmaları Döngüsü

Zarar azaltma çalışmaları afet ve acil durum yönetim sisteminin temelini oluşturmakta ve gerek müdahale ve gerekse iyileştirme aşamalarında yapılması gerekenleri gerçekçi olarak belirleyebilmek için gerekli olan ana girdileri (afet senaryoları) sağlamaktadır. Tehlike ve riski dikkate alarak hazırlanmış bir senaryo olmadan müdahale ve iyileştirme aşamasında yapılacakları belirlemek, başımıza gelecekleri tahmin etmeden uygulama şansı olmayan planlar hazırlamaktır.

Okullar için yürütülecek olan zarar azaltma faaliyetleri ile can ve mal kaybına yol açabilecek, eğitim ve öğretimde kesintiye neden olacak tehlikeler, riskler saptanarak zarar azaltma çalışmalarının belirlenmesi gerekir.

Çalışmaların adımları, mevcut durumun tespit edilmesi, olası tehlikelerin belirlenmesi, risk

Okul Afet ve Acil Durum Yönetimi Planı

analizinin yapılması ve bu bilgiler doğrultusunda zarar azaltma faaliyetlerinin başlatılması olarak özetlenebilir. Çalışmaların yürütülmesinde standart formlar kullanılabileceği gibi yöneticiler tarafından geliştirilen kurum niteliklerine uygun basit, anlaşılır formlar da oluşturulabilir. Okulun mevcut durumunun belirlenmesi için kullanılabilecek örnek “Genel Bilgiler Formu” Tablo 1’de verilmiş olup tehlike avı ve risk analizi çalışmalarında kullanılabilecek örnek “Durum Tespiti Detay Formu” ile “Tehlike Profili Belirleme Formu” bu kılavuzun ekler kısmında yer almaktadır (Ek-1, Ek-2). Ayrıca, acil durum anında kullanılmak üzere gerekli ihtiyaç malzemelerinin depolanarak takip edilmesini kolaylaştıracak “Malzeme Bilgi Formu” örneği ile yaşanan her bir olay veya acil durum sonrasında ilgili servislerden gelecek bilgiler doğrultusunda kullanılmak veya gerektiğinde bir üst kuruma sunulmak amacıyla Okul Afet ve Acil Durum Yönetimi Kurulu Başkanı tarafından doldurulması önerilen “Acil Durum Raporu Formu” da yine ekler bölümünde yer almaktadır (Ek-3, Ek-4).

Tablo 1. Genel Bilgiler Formu

Okul Adı :								Tarihi:	
Bina / Blok Adı :									
Kat:	Koridor Sayısı:		Oda Sayısı	Derslik Sayısı	Laboratuvar Sayısı	Elektrik Panosu (Odası):			
	İşildak Sayısı : [] Yok						[] Var		
	Acil / Yangın Çıkış Sayısı: [] Yok					[] Yok			
Yangın Söndürücü : [] Var [] Yok			Yangın Hortumu : [] Var [] Yok Sayısı ve Yeri :						
Diğer Açıklamalar:									
Oda- Derslik- Lab.Adı veya Nosu	İlk Yardım Kutusu Talimat Panosu	Kapı Açılış Yönü	İlk Kurtarılacak (Önemli Belge)	Tahliye Engeli (Mobilya vs)	Vana/ Şalter	Tehlikeli Madde (adı)	Yanıcı Malzeme (Ahşap, vs)	Duman Dedektörü/ Taşınabilir Söndürme Cihazı	Afet Acil Yardım Malz.

Okul Afet ve Acil Durum Yönetimi Planı

Okulların yapısal ve yapısal olmayan tehlikeleri ayrı ayrı ele alınmalı ve bir plan dahilinde zarar azaltma faaliyetleri sürdürülmelidir.

Yapısal tehlikeler: taşıyıcı olmayan yapı elemanlarının hasar görmesiyle oluşan (bölme duvar hasarları, siva ve cam hasarları gibi) riskler ve taşıyıcı yapı elemanlarının (kolon, kiriş gibi) hasar görmesiyle oluşan riskler olarak iki grupta ele alınırlar. Taşıyıcı sistemin güvenliği, riski kontrol eden etkenlerdendir. Özellikle deprem gibi yapı elemanlarında doğrudan hasara yol açabilen afetler için sistemin gücü, riskin azalması dolayısıyla can ve mal kaybının azalması ile doğrudan ilişkilidir. Özellikle deprem söz konusu olduğunda yapısal riskler dışında zemin koşulları da riskleri azaltıcı ya da arttırıcı rol oynar. Deprem gücüne bağlı olarak zeminin koşulları depremin enerjisini büyütebilir veya azaltabilir. Bu nedenle zeminin özelliklerine göre yapılaşma deprem zararlarının azaltılmasında önemli rol oynar.

Yapısal olmayan tehlikeler: bir bina için yapısal elemanlar dışında kalan tüm detaylardır. Özellikle okullar gibi belirli bir anda kalabalık teşkil eden mekânlar için yapısal olmayan tehlikeler büyük tehdit oluşturmaktadır. Ülkemizde yaşanan büyük depremlerde yapısal olmayan unsurlara bağlı yaralanma oranı %50, can kaybı ise %3-4 olarak tespit edilmiştir. Yaralanma ve ölümlerin çoğunun düşen ve devrilen eşyalardan kaynaklandığı, devrilen eşyaların da çıkış yollarını kapattıkları tespit edilmiştir. Bu nedenle okullar için yapısal olmayan tehlikelere yönelik önlemlerin alınması, yapısal olmayan ve tehdit oluşturacak malzemelerin doğru şekilde sabitlenerek yapısal elemanlarla birlikte hareket etmeleri sağlanmalıdır. Sadece deprem söz konusu olduğunda değil herhangi bir acil durum anında çıkış-kaçış yollarını kapatacak kapı önlerindeki malzemelerin de sabitlenmesi veya çıkışları kapatmayacak şekilde konumlandırılmaları gerekmektedir.

Risk Analizi

Risk analizi yapılabilmesi için analizin yapılacağı mekânın ve bireyleri etkileyecek her türlü tehlikenin belirlenmesi gerekir. Olabilecek bir acil durum veya afetin mekân ile insanlar üzerine etkilerinin belirlenmesi oldukça zor olmakla beraber duruma en yakın ihtimaller doğrultusunda doğal, teknolojik ve insan kaynaklı olası tehlikeler için önem derecesine bağlı önceliklerin belirlenmesi gerekir. Okullar için herhangi doğal, teknolojik veya insan kaynaklı bir olayın afete dönüşmemesi veya dönüşse bile en az zararla sonuçlanması tehlikelerin belirlenerek tedbirlerinin alınması ve risklerin azaltılması ile mümkündür.

Tehlikeler, doğası itibarıyla birbirlerine göre farklılıklar gösterir. Bazı tehlikeler öncü işaretler verebilirken bazıları ise aniden oluşabilmektedir. Özellikle deprem gibi doğal kaynaklı olaylar için tahminlerde bulunmak oldukça zor hatta mümkün değildir. Bu nedenle okullar için aniden gelişen bu tür tehlikelerin afete dönüşmemesi için mevcut durum çok iyi analiz edilmelidir. Mevcut durumun analiz edilmesinde kurumun sahip olduğu yerel imkânlar belirlenmelidir. Bu iç kaynaklar, afet veya acil durum anında ve sonrasında normal hayata geçiş için gereklidir.

Okul Afet ve Acil Durum Yönetimi Planı

Okullar için yapılacak tehlike analizi çalışmalarında olası tehlikelerin belirlenmesi ve belirlenen her tehlike için gerçekleşme sıklığı ile mekân, personel-öğrenci ile eğitim sürekliliği üzerine etkileri derecelendirilmelidir. Ayrıca tehlikenin büyüklüğü, coğrafi-bölgesel koşullar ve ek olarak yakın çevrede meydana gelebilecek olayların etkileri de düşünülmelidir. Unutulmamalıdır ki, bir okuldaki personel, öğrenci, eğitim binası ile eğitim materyallerinin bir tehlikenin etkisiyle hasara uğraması veya eğitiminin kesintiye uğraması o okulun hasar görürlüğünün seviyesini gösterir.

Risk analizi çalışmalarında tehlike türleri ile bu tehlikelerin nitelikleri de değerlendirilir. Her tehlikenin kendine özgü etkileme şiddeti, oluşum sıklığı, etkilediği mekân ve topluluk sayısı ile önlemleri bir diğer tehlikeye göre farklılık gösterir. Tehlike profilinin belirlenmesinde mekân-bina, insan-personel-öğrenci, eğitim sürekliliği gibi başlıklarla gruplandırılmış sorulara verilecek cevaplar için aşağıdaki detaylar dikkate alınmalıdır.

Mekân veya bina; tehlikenin veya riskin etkileyeceği alandır. Mekânın ne kadarının etkileneceği, farklı oranlarda etkilenecek alanların olup olmadığı önemlidir.

İnsan (personel- öğrenci); tehlikenin gerçekleşmesi halinde tehlikeden etkilenebilecek, zarar görebilecek en yüksek insan sayısıdır.

Eğitim sürekliliği; tehlikenin binayı veya insanları etkilemesi durumunda eğitimi ne kadar etkileyeceği, eğitimde kesintiye yol açıp açmayacağıdır.

Risk analizi yapılırken özellikle deprem ve sel gibi doğal kaynaklı tehlikeler için etki derecesi ve oluşum sıklığı/olasılığının belirlenmesinde bilimsel verilerden yararlanılmalı, diğer tehlikeler için ise fiziki şartlar ve mevcut riskler dikkate alınmalıdır. Belirlenen tehlikelerin mekânı, insanı ve eğitim sürekliliğini ne kadar etkileyebileceğini belirleyebilmek için Ek 2'deki "Tehlike Profili Belirleme Formu" doldurulmalıdır. Bu formdaki "Etkileme Şiddeti" nin Felaket, Kritik, Sınırlı ve Önemsiz seviyelerinden hangisine ve "Oluş Sıklığı" nın Yüksek, Bazen, Nadiren, Yok (çok az) seviyelerinden hangisine karşılık geldiğine tablodaki ve aşağıdaki açıklamalar doğrultusunda karar verilir.

Etki Derecesi için;

- Felaket (%50'den fazla zarar, çok sayıda ölüm, 30 günden fazla süreli etki) için 4,
- Kritik (%25 -%50 zarar, kalıcı sakatlanmalar, 2 hafta süreli etki) için 3,
- Sınırlı- Kontrol edilebilir (%10 -%25 zarar, yaralanmalar, 1 hafta süreli etki) için 2,
- Önemsiz (%10'dan az zarar, 24 saat veya daha kısa süreli etki) için 1

Okul Afet ve Acil Durum Yönetimi Planı

Oluş Sıklığı için;

Yüksek (Gelecek yılda meydana gelme olasılığı %100) için 4,

Bazen (Gelecek yılda meydana gelme olasılığı %10-100 veya gelecek 10 yılda en az bir kez) için 3,

Nadiren (Gelecek yılda meydana gelme olasılığı %1-10 veya gelecek 100 yılda en az bir kez) için 2,

Yok (çok az) (Gelecek 100 yılda görülme olasılığı %1 veya daha az) için 1

kullanılmalıdır.

Ek-2'deki tablo yardımıyla elde edilen bilgiler, risk seviyesine göre derecelendirebilmek için etki derecesi ve oluş sıklığının yukarıda belirtilen sayısal karşılıkları kullanılarak Tablo 2'ye aktarılmalıdır.

Tablo 2. Risk Seviyesine Göre Derecelendirme

Tehlike	Etkilenecek Unsurlar (Her bir unsur tablo altındaki etki derecesi puanına göre ve Ek 2 formu verilerine göre yapılmalıdır)			ETKİ DERECESİ (Etkilenecek Unsurların ortalaması) (Mekân+İnsan+Eğitim Sürekliliği) / 3	Oluş Sıklığı / Olasılık	Öncelik Derecesi
	Mekân-Bina	Eğitim Sürekliliği	İnsan (personel, öğrenci)			
Tehlike 1						
Tehlike 2						
Tehlike 3						
....						

Etkilenecek Unsurlar : Önemsiz: 1, Sınırlı-kontrol edilebilir: 2, Kritik: 3, Felaket: 4 (Ek-2'den yararlanılarak belirlenir)
Etki Derecesi : Etkilenecek Unsurlar (**Mekân+İnsan+Eğitim Sürekliliği**) / 3
Oluş Sıklığı / Olasılık : Yok: 1, Nadir: 2, Bazen: 3, Yüksek: 4 (Ek-2'den yararlanılarak belirlenir)
Öncelik derecesi = Etki Derecesi X Olasılık

Tablo 2'de her tehlike için hesaplanan "öncelik derecesi" için Tablo 3 ve Tablo 4'ten yararlanılarak tehlikenin plandaki öncelik düzeyi veya planda yer alıp almayacağı belirlenir.

Okul Afet ve Acil Durum Yönetimi Planı

Tablo 3. Risk Seviyesine Göre Matris

		Etki Derecesi			
		Felaket 4	Kritik 3	Sınırlı 2	Önemsiz 1
Olasılık	Yüksek 4	YÜKSEK 16	YÜKSEK 12	ORTA 8	AZ 4
	Bazen 3	YÜKSEK 12	YÜKSEK 9	ORTA 6	AZ 3
	Nadiren 2	ORTA 8	ORTA 6	AZ 4	ÇOK AZ 2
	Yok 1	AZ 4	AZ 3	ÇOK AZ 2	ÇOK AZ 1

Tablo 4. Plandaki Öncelik Seviyesi

Sonuç	Risk	Plandaki Öncelik
16,12,9	Yüksek	1. düzeyde (en öncelikli plan)
8,6	Orta	2. düzeyde (öncelikli plan)
4,3	Az	3. düzeyde (plan)
2,1	Çok Az	4. düzeyde (plan yapılmayabilir)

Zarar Azaltma çalışmaları, planlama öncelikleri sonuçları doğrultusunda bir program dahilinde Ek-5'teki örnek "Zarar Azaltma Çalışmaları Formu" kullanılarak gerçekleştirilmelidir.

Okul Afet ve Acil Durum Yönetimi Planı

Hazırlık Çalışmaları

Afet öncesinde önleme ve zarar azaltma aşamasında alınan tüm önlemlere karşın deprem, ani seller, fırtına ve tayfunlar gibi bazı tehlikeleri önlemek ve risklerini tamamen ortadan kaldırmak mümkün olmayacağı için hazırlık aşamasında bazı önemli faaliyetlerin yürütülmesi kaçınılmazdır. Bu faaliyetlerin yanı sıra okullar kazalar, kavgalar, zehirlenmeler, küçük çaplı yangınlar gibi acil durumlarla çok sık karşılaştıkları için gerekli hazırlık faaliyetlerini sürekli güncel ve uygulanabilir düzeyde tutmak zorundadırlar.

Hazırlık çalışmalarının ana hedefi, tehlikelerin topluluklar ve yaşam alanları üzerinde doğurabileceği olumsuz sonuçlara karşı önlemler almak ve etkili müdahale için ön hazırlıklar yapmaktır. Kısacası, herhangi bir afet anında acil yardım ihtiyaçlarının karşılanabilmesi ve “arama-kurtarma” kabiliyetinin geliştirilmesi için yapılması gereken faaliyetlerin tümüdür. Bu amaçla eğitilen personel ve temin edilen malzemelerin doğru alanlarda konumlandırılmaları da bu faaliyetlerin içerisinde yer alır. Hazırlık safhasında öğrenci, öğretmen ve çalışanların canı ve malı ile milli servetleri, afetlerin yıkıcı etkilerinden koruyacak bazı faaliyetlerin yürütülmesi zorunluluğu nedeniyle hazırlık çalışmaları çoğu zaman zarar azaltma faaliyetleri ile iç içe girmiştir. Hazırlık çalışmalarının temelini okullarla ilgili tüm paydaşların afet veya acil durum anında nasıl davranacaklarının önceden belirlenmesi ve gerekli olan tüm eğitim ve tatbikatların yürütülmesi çalışmaları oluşturmaktadır. Başka bir deyişle, hazırlık çalışmaları müdahale sürecini kapsayan faaliyetlerin önceden planlandığı ve programların geliştirildiği çalışmalar bütünüdür.

Okul afete müdahale çalışmaları, önceden tahmin edilebilen ve erken uyarı verilebilmesi mümkün olan tehlikeler ve ani gelişen olaylar için olay anında yapılması gereken doğru davranış biçimlerini de içerir. Herhangi bir tehlike anında en doğru davranış biçiminin ne olduğu ile ilgili bilgi ve beceri geliştirici eğitimler ile tatbikatlar da hazırlık çalışmalarının bir parçası olarak düşünülmelidir. Hazırlık faaliyetleri içerisinde olması gereken sürece ait adımlar Şekil 4’de şematik olarak gösterilmiştir.

Müdahale Çalışmaları

Bir afetin oluşumunu takip eden ve afetin oluşundan hemen sonra başlayarak, afetin büyüklüğüne bağlı olarak 1-2 aylık süre içerisinde yapılan faaliyetlerin tümüdür. Müdahale evresinde ilk hedef, en kısa sürede en fazla insanın hayatını kurtarmaktır. Bunu, insan yaşamını ilgilendiren yaralıların sevk edilmesi-tedavisi, barınma ve yaşamsal ihtiyaçlarının temini gibi diğer faaliyetler takip eder. Müdahale faaliyetleri aynı zamanda otorite ve disiplin gerektirir. Bu süreç içerisinde ortaya çıkan gereksinimlerin hızla tespit edilmesi, iletişim ve eğitilmiş kadrolarla ve yeter sayıda ekipmanla müdahale edilmesi gerekir. Müdahale aşamasıyla eş zamanlı yürütülen diğer önemli çalışmalar ise, hasar tespitlerinin yapılması, tehlike yaratan enkazların kaldırılması ve patlama, yangın gibi ikincil afetlerin önlenmesidir.

Okul Afet ve Acil Durum Yönetimi Planı



Şekil 4. Afete Hazırlık Çalışmaları Döngüsü

Afetin kısa süreli ve direk etkilerine hitap eden müdahale faaliyetleri ile afetin olumsuz etkilerini gidermek için bilgi ve becerilerin uygulanması, güvenliğin artırılması, olası tehditlerin nedenleri ve kaynağının araştırılması, gözetim ve denetimlerin artırılması, aksayan hizmetlerin en kısa sürede sürdürülebilirliğinin sağlanması faaliyetleri de eş zamanlı olarak yürütülmelidir. Bu nedenle bu evrede hızlı değerlendirme ve temel bilgilerin elde edilmesi ve artçı olay olasılıklarının değerlendirilmesi bu sürecin sağlıklı yürütülmesinde büyük önem taşımaktadır.

Ülkemizde yaygın olarak acil durum planlaması adı ile tanınan müdahale çalışmalarının ana amacı; acil durum veya afet sonucu oluşan olaylara zamanında hızlı ve etkili olarak müdahale ederek can kaybı ve yaralanmaların artmaması, afetin neden olabileceği yangınlar, patlamalar, salgınlar gibi ek tehlike ve risklerle can ve mal kaybının büyümemesi ve okulun normal faaliyetlerine bir an önce dönebilmesi için gerekli tüm faaliyetlerin; hangi örgütlenme şekliyle, kimler tarafından, ne zaman, hangi görev ve yetkiyle, hangi kaynaklar kullanılarak yürütüleceğini açıkça tanımlayan bir belgedir.

Okul Afet ve Acil Durum Yönetimi Planı



Şekil 5. Müdahale Çalışmaları Döngüsü

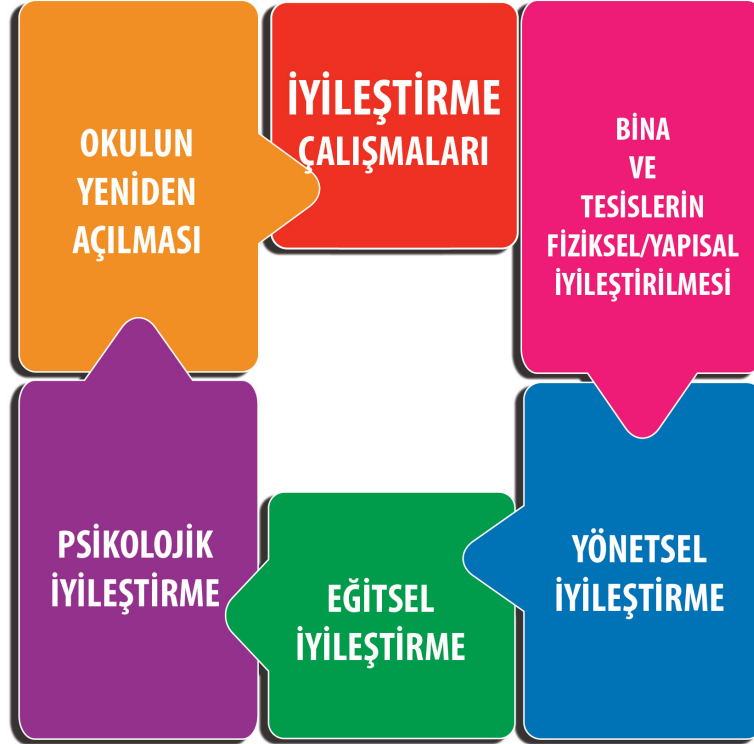
İyileştirme Çalışmaları

Müdahale sürecinden sonra başlayan ve afetin büyüklüğüne göre 1-2 yıl gibi daha uzun bir süreyi kapsayan faaliyetlerin tümüdür. Müdahale sürecinde çeşitli sebeplere bağlı olarak gerçekleştirilemeyen bazı çalışmalar da bu süreç içerisinde gerçekleştirilebilir. Okullar için iyileştirme aşamasında yapılacaklar, okulun bir an önce açılması ve normal programına dönebilmesi için planda öngörülen eylemlerin uygulanması çalışmalarını içerir. Ana hedef eğitimin mümkün olan en kısa süre içerisinde başlayabilmesinin temini ve meydana gelen olaydan elde edilen derslerin ışığı altında daha güvenli ve emniyetli bir okul ve eğitim ortamı oluşturmaktır.

Bu faaliyetlerin hazırlık faaliyetleri sırasında planlanması, etkin olarak uygulanabilmesi için gereklidir. İyileştirme faaliyetleri uzun sürelidir ve eğitime başladıktan sonra da devam edebilir.

Okul Afet ve Acil Durum Yönetimi Planı

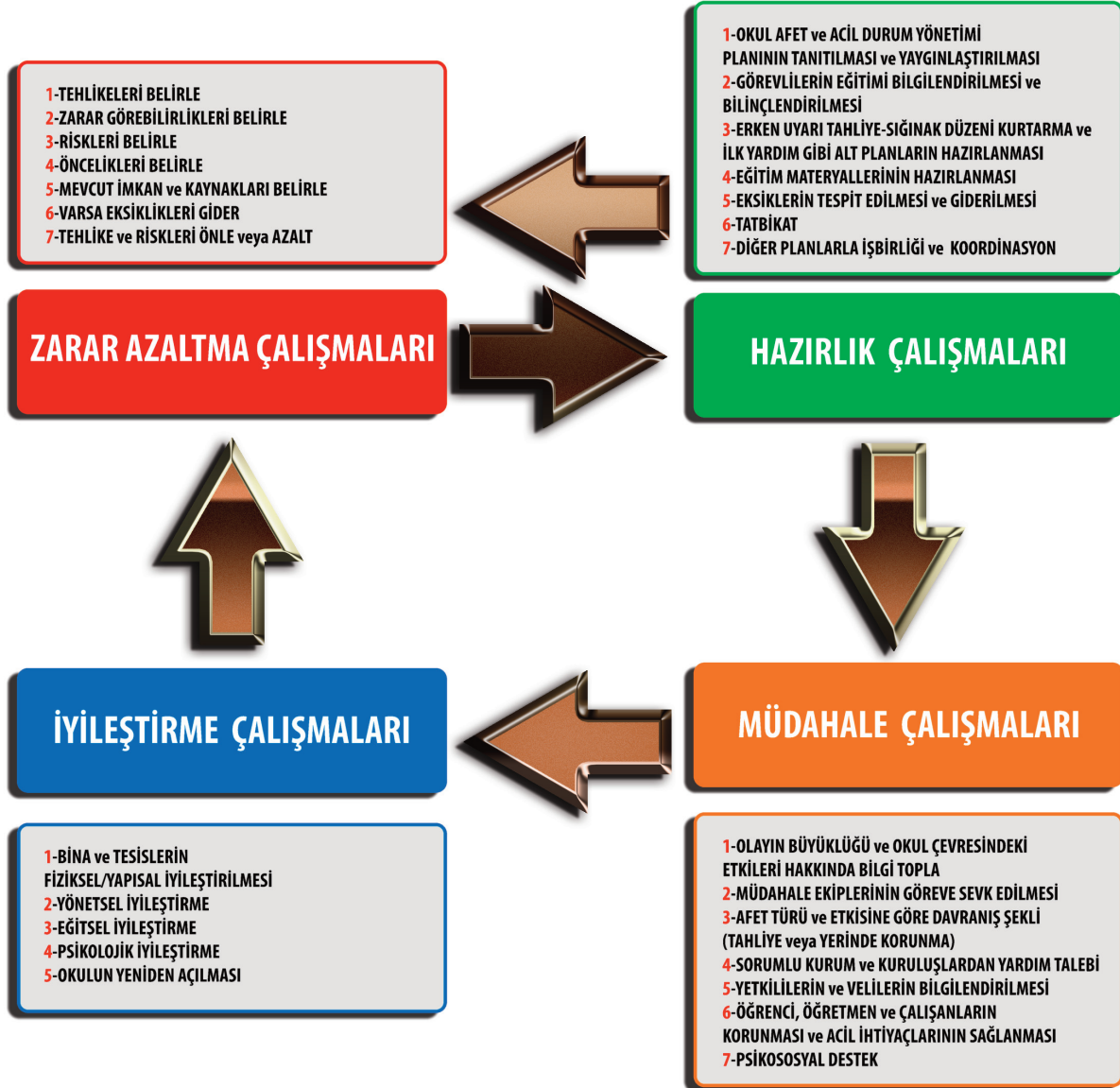
İyileştirme faaliyetleri afet veya acil durumların neden olduğu fiziksel, eğitsel, yönetsel, psikolojik, sosyal ve çevresel kayıp ve zararların hangi imkân ve kaynaklar kullanılarak nasıl giderilebileceğini, afetin fırsata dönüştürülerek okul ve çevresinin nasıl daha güvenli ve emniyetli bir hâle getirilebileceğini, okulun normal faaliyetlerine bir an önce dönebilmesini ve eğitim kalitesinin yükselmesini sağlayan çalışmaların bütünüdür. Bu süreç içerisinde yürütülmesi gereken faaliyetler Şekil 6'da şematik olarak gösterilmiştir.



Şekil 6. İyileştirme Çalışmaları Döngüsü

Okul afet ve acil durum yönetimi planlaması içerisinde yer alan zarar azaltma, hazırlık, müdahale ve iyileştirme çalışmalarının bir bütün olarak şematik gösterimi Şekil 7'de verilmiştir.

Okul Afet ve Acil Durum Yönetimi Planı



Şekil 7. Okul Afet ve Acil Durum Yönetimi Planlama Döngüsü

Afet ve Acil Durum Yönetimi Faaliyetleri İçin Yıllık Plan

Okul afet ve acil durum yönetimi planları bir kere hazırlanarak bırakılan belgeler olmamalıdır. Okulun kapasitesi ve durumundaki değişimlere, tatbikatlardan ve yıllık eylem planındaki faaliyetlerden elde edilen deneyim ve derslere göre yılda en az bir kere revize edilmelidir. Okul afet ve acil durum yönetimi planıyla uyumlu olacak şekilde yıllık faaliyet planının hazırlanması ve uygulanması son derece önemlidir. Yıllık faaliyetlerin planlama döngüsü Şekil 8’de gösterildiği gibi planla, uygula, kontrol et ve eksikleri gider şeklinde olmalıdır. Her faaliyetin mutlaka bir değerlendirmesi yapılarak problemler saptanmalı ve düzeltilmesi için gerekli çalışmalar yapılmalıdır.



Şekil 8. Yıllık Faaliyetler İçin Plan Döngüsü

Yıllık planlar;

1. Zarar azaltma ve hazırlık konusunda alınabilecek önlemleri ve yapılacak faaliyetleri,
2. Müdahale, iyileştirme ve yeniden inşa ile ilgili faaliyetleri (eğitim, tatbikat vb.),
3. Öğrenciler, öğretmenler, aileler ve halk için afet eğitimini,
4. Hem kendi okulu hem de diğer okullarla bilgi ve tecrübe paylaşımını,
5. Problemleri saptama, alınabilecek önlemleri belirleme ve problemleri çözmeye ilişkin yapılabilecek diğer faaliyetleri

içermelidir.

Afet ve Acil Durum Yönetimi Faaliyetleri İçin Yıllık Plan

Yıllık planlarda aşağıdaki başlıklar mutlaka olmalıdır.

1. Yıllık planın amaç ve hedefleri
2. Faaliyet tiplerine göre çeşitli alt faaliyetleri
3. Uygulama takvimi
4. Sorumlu kişi ve/veya kişiler varsa işbirliği yapılan kurum, kuruluş ve sivil toplum örgütleri
5. Bütçe
6. Her aktivite için gerekli olabilecek diğer bilgi ve açıklamalar

Planların Değerlendirilmesi

Afet ve Acil Durum Yönetimi planları yaşayan, aktif planlardır. Başka bir ifadeyle bu planlar bir plan elde etmek için bir kez yapılan bir çalışma olmayıp gerçek olaylardan elde edilen dersler, eğitim ve tatbikatlar sırasında görülen eksiklikler dikkate alınarak sürekli geliştirilmesi ve güncelleştirilmesi gereken belgelerdir. Afet planlaması bir eylem değil bir süreçtir ve zaman içerisinde afet türlerinin, büyüklüklerinin ve sıklıklarının değişimi, bilim ve teknoloji-deki yeni gelişmeler, imkân ve kaynaklardaki artışlara bağlı olarak sürekli güncellenmelidir.

Afet ve Acil Durum Yönetimi planlarında dikkate alınması gereken ana özellikleri aşağıdaki gibi özetlemek mümkündür.

- ✓ Gerçekçi ve kabul edilebilir olmalıdır,
- ✓ Mevcut durumu olduğu gibi yansıtmalıdır,
- ✓ Bütün tehlike ve riskleri belirlemelidir,
- ✓ Gerçekçi afet senaryoları esas alınarak hazırlanmalıdır,
- ✓ Farklı gruplar ve kuruluşlar arasında en uygun yardımlaşma, işbirliği ve koordinasyon esaslarını belirlemelidir,
- ✓ Görev, yetki ve sorumluluklar açıklıkla belirtilmeli, belirsizlik, görev girişimleri ve tekrarlanmalara fırsat verilmemelidir,
- ✓ Yönetim, komuta ve kontrol mekanizmalarının ve bilgi akışının nasıl olacağı açıklıkla belirlenmeli ve yönetim karmaşasına neden olunmamalıdır,
- ✓ Yeni kaynak ve yeni kuruluşlara ihtiyaç gösteren belgeler yerine, mevcut imkân ve kaynaklarla neler yapılabileceğini, ilave imkân ve kaynakların gerçekçi olarak nereden ve nasıl karşılanacağını gösteren belgeler olmalıdır,

Planların Değerlendirilmesi

Planın ve yapılan faaliyetlerin geliştirilebilmesi için mutlaka her faaliyetten sonra ve her yılın sonunda değerlendirilmesi gerekir. Değerlendirmenin kolay ve anlaşılır olmasını sağlamak amacıyla daha önce geliştirilmiş standart formlar kullanılabilir veya okulun kendi tehlike, risk ve mevcut durumuna göre hazırlanmış bir değerlendirme formu hazırlanabilir. Değerlendirme ile ilgili yardımcı olmak amacıyla MEB-JICA Projesi Kapsamında geliştirilen “Okul Afet ve Acil Durum Yönetimi Planlama Kılavuzu”nda yer alan değerlendirme formundan yararlanılabilir.

OKUL AFET VE ACİL DURUM YÖNETİMİ PLANI HAZIRLAMA KILAVUZU

EKLER

Ek 1. Durum Tespiti Detay Formu (Tehlike Avı)

OKUL ADI :					Tarihi :	
BİNA / BLOK ADI :					KAT :	
EM: Eğitim Materyali, M: Masa, D: Dolap, NB: NoteBook, PC: Masaüstü Bil., Y: Yazıcı, S: Sıra, K: Kürsü	Oda, Derslik, Laboratuvar Adı veya Nosu					
	Durum	E/H	Durum	E/H	Durum	E/H
Sıra ve Masalar sabitlenmiş mi?						
Sıra ve Masalar geçişi kapatıyor mu?						
Araç, gereç ve malzemeler tehlike oluşturmayacak şekilde yerleştirilmiş /sabitlenmiş mi?						
Ağır nesnelere yüksek raflardan uzaklaştırılmış mı?						
Varsa yüksek dolaplar ve raflar sabitlenmiş mi?						
Dolapların mandalı var mı?						
Mevcut PC varsa sabitlenmiş mi?						
Hareketli eğitim araçları var mı? Sabitlenmiş mi?						
Asılı elektrik teçhizatları (lambalar, projektörler, vs.) sabitlenmiş mi?						
Duvara asılı materyaller sabitlenmiş mi?						
Lamba askıları sağlam, sabitlenmiş mi?						
Tehlikeli Madde var mı? Sabitlenmiş mi? (ip veya çıtalı)						
Laboratuvarlarda şişe, kap ve diğer malzemeler için envanter yapılmış mı?						
Ofis içi bölmeler sarsıntılara karşı dayanıklı mı?						

Ek 1. Durum Tespiti Detay Formu (Tehlike Avı)

Acil yolları ve kapıları doğrudan dışarıya veya güvenli bir alana açılıyor mu?						
Acil çıkış kapıları önünde çıkışı önleyecek şeyler var mı?						
Acil çıkış yolları ve kapıları bina büyüklüğüne ve kişi sayısına uygun mu?						
Acil çıkış kapıları, acil durumlarda hemen ve kolayca açılabilirler şekilde mi?						
Saydam veya yarı saydam kapılar var mı? yüzeyleri kırılmalara karşı korunmuş mu?						
Basamak yüzeyleri kaygan değil ve uygun malzemeden yapılmış mı?						
Basamakların önünde kaymayı önleyici bantlar koyulmuş mu?						
Merdivenler üzerinde geçişi engelleyecek malzemeler, engeller kaldırılmış mı?						
Yeter sayıda yangın söndürme ekipmanı (YSE) var mı? Kolay kullanılabilir mi?						
YSE görünür ve kolay erişilir yerlere konmuş mu?						
Yangın konusunda eğitim almış sorumlu personel var mı?						
Yanıcı, patlayıcı maddeler uygun şartlarda korunuyor mu?						
Alarm sistemleri var, çalışıyor, düzenli olarak kontrol ediliyor mu?						
İlkyardım dolabı mevcut mu?						
İlkyardım dolabı yeterli ilkyardım malzeme ve ekipmanı ile teçhiz edilmiş mi?						
İşaret levhaları var mı? Ayrıntıları içeriyor mu? / Lab.da güvenlik panoları var mı? Sabit mi?						
İşaretleme levhaları yeter sayıda ve uygun yerlerde mi?						

OKUL AFET VE ACİL DURUM YÖNETİMİ PLANI HAZIRLAMA KILAVUZU

Ek 2. Tehlike Profili Belirleme Formu (Risk Analizi)

Okul Adı :		Tarih:													
Yetkili :															
M: Mekan İ: İnsan E: Eğitim Sürekliliği	Tehlike 1			Tehlike 2			Tehlike 3			Tehlike 4			Tehlike ...		
	M	İ	E	M	İ	E	M	İ	E	M	İ	E	M	İ	E
ETKİLEME ŞİDDETİ															
Felaket %50'den fazla zarar, çok sayıda ölüm, 30 günden fazla süreli etk															
Kritik %25 -%50 zarar, kalıcı sakatlanmalar, 2 hafta süreli etki															
Sınırlı %10 -%25 zarar, yaralanmalar, 1 hafta süreli etki															
Önemsiz %10'dan az zarar, 24 saat veya daha kısa süreli etki															
OLUŞ SIKLIĞI															
Yüksek Gelecek yılda meydana gelme olasılığı %100															
Bazen Gelecek yılda meydana gelme olasılığı %10-100 veya gelecek 10 yılda en az bir kez															
Nadiren Gelecek yılda meydana gelme olasılığı %1-10 veya gelecek 100 yılda en az bir kez															
Yok (çok az) Gelecek 100 yılda görülme olasılığı %1 veya daha az															
ETKİ DERECESİ															
24 saatten daha fazla bir sürede oluşuyor ve erken uyarı yapılabilir / yapılamaz															
12 – 24 saatte oluşuyor ve erken uyarı yapılabilir / yapılamaz															
6 – 12 saatte oluşuyor erken uyarı yapılabilir / yapılamaz															
6 saatten kısa bir sürede oluşuyor erken uyarı yapılabilir/yapılamaz															
Bir anda oluşuyor ve erken uyarı yapılabilir/yapılamaz															
Tahmini Etkilenecek Kişi Sayısı															
Tahmini Etki Süresi															
Tahmini Tahliye Süresi															
Hazırlık ve Önlemler (E / H)															

Ek 3. Malzeme Bilgi Formu

YÖNERGE:

- Malzeme bilgi formu ilgili servis yetkilileri tarafından doldurulmalı, malzeme ve teçhizat yetkilisi tarafından kontrol edilmelidir.
- Form bilgileri ihtiyaç durumunda veya belirli aralıklarla güncellenmelidir.
- Malzeme adları için kısa, anlaşılabilir ifadeler kullanılmalıdır (levye, el feneri gibi).
- Malzemeyi kullanan servis ve servis yetkilisi malzemenin kullanım alanını doğru belirlemelidir.
- Servis yetkilisi malzemenin yeter sayıda olmadığını düşünüyorsa, notlar bölümüne tarih bilgisiyle birlikte yazmalı ve ihtiyaçları gidermelidir. Giderilen ihtiyaçlar için bilgi formu yeniden doldurulmalıdır.

Malzeme ve Teçhizat Sorumlusu:				Tarih:			
Okul Adı:							
Malzeme Adı	Kullanan Servis	Servis Yetkilisi	Kullanım Alanı				Adedi
			Zarar Azaltma	Arama-Kurtarma	Yangın Söndürme	İlk Yardım	
NOTLAR:							
Tarih: .../.../.....							
Tarih: .../.../.....							
Tarih: .../.../.....							
Tarih: .../.../.....							

Ek 4. Acil Durum Raporu Formu

YÖNERGE:

- Acil Durum Raporu bilgileri Okul Afet ve Acil Durum Yönetimi Kurulu Başkanı tarafından operasyon ve lojistik servislerinden gelen bilgiler doğrultusunda doldurulur. Gerekli durumlarda bir üst yetkiliye teslim edilir.
- Olay türü: Kendi imkânları ile baş edilebilen durumlar için “Olay”, yerel imkânlar veya diğer kurumlardan destek alınarak baş edilebilen durumlar için “Acil Durum”, il genelini ve eğitim sürekliliğini etkileyecek büyüklükteki olaylar için “Afet” olarak tanımlanacaktır.
- Olayın Tanımı için; deprem, sel, yangın, gibi genel tanımlama yapılacaktır.
- Bina ve müdahale bilgileri ilgili servislerden gelen bilgiler doğrultusunda doldurulacaktır.
- Olay anında veya sonrasında ortaya çıkan acil ihtiyaçlar ile diğer bilgiler detayları ile ilgili alana not edilecektir.

Olay Tarihi :		Olay Saati :	
Okul Adı :		Bina Adı :	
Kat Sayısı :			
Rapor Yetkilisi :		Tel :	
Olayın Türü : <input type="checkbox"/> Olay <input type="checkbox"/> Acil Durum <input type="checkbox"/> Afet Olayın Tanım : _____			
Müdahale Bilgileri			
Okul İmkânları ile Müdahale edildi _____ Evet _____ Hayır Başka kurum desteği ile Müdahale edildi _____ Evet _____ Hayır Destek veren kurum adı: _____			
Tıbbi desteğe ihtiyacı olan kişi sayısı : _____ Yok Yaralı Sayısı : _____ Yok Yaralı Durumu : _____ Ağır _____ Hafif Kurtarılmayı bekleyen kişi sayısı : _____ Yok Kurtarılmayı bekleyenlerin kişi (ler): _____ Bina içinde _____ Diğer Diğer:			
Bina Bilgileri			
Yangın : _____ Evet _____ Hayır Binadaki Hasar Durumu : _____ Az _____ Orta _____ Ağır _____ Yok Tehlikeli Madde Riski : _____ Evet _____ Hayır _____ Kısmen (kat)			
Acil İhtiyaçlar (kurtarma, tadilat, vs.):			
Diğer Açıklamalar:			

Ek 5. Zarar Azaltma Çalışmaları Formu

YÖNERGE:

- Zarar Azaltma çalışmalarının yapılması ve sürdürülebilirliğinin sağlanması amacıyla, aşağıdaki bilgileri belirleyeceğiniz aralıklarla doldurunuz.
- Uygulama tarihinde gerçekleşen veya yarım kalan çalışmaları ilgili alana açıklamaları ile birlikte yazınız.
- Uygulama sürecinde oluşan durumlar ile uygulama tarihinde gerçekleştirilemeyen çalışmalarını “Notlar” kısmına tarih bilgisi ile birlikte yazınız.

Okul Adı :						Tarih:		
Bina Adı :								
Tehlike Adı	Tehlike Türü			Alınması Gereken Önlem	Önem Derecesi (1-4)*	Planlanma Tarihi	Uygulama Tarihi	Açıklama
	Yapısal	Yapısal değil	Diğer					
						.../.../.....	.../.../.....	
						.../.../.....	.../.../.....	
						.../.../.....	.../.../.....	
						.../.../.....	.../.../.....	
						.../.../.....	.../.../.....	
						.../.../.....	.../.../.....	
						.../.../.....	.../.../.....	
NOTLAR:								
Tarih: .../.../.....								
Tarih: .../.../.....								
Tarih: .../.../.....								

Ek 6. Yardım İstenebilecek Bazı Kamu Kurum ve Kuruluşları

Valilik ve/veya Kaymakamlık

İl Afet ve Acil Durum Müdürlüğü

İl Milli Eğitim Müdürlüğü ve/veya İlçe Milli Eğitim Müdürlüğü

İl Sağlık Müdürlüğü ve/veya İlçe Sağlık Grup Başkanlığı (112 Acil)

İl Emniyet Müdürlüğü ve/veya İlçe Emniyet Müdürlüğü (155)

Belediye

İtfaiye (110)

Kızılay

Muhtarlık

Hastane ve Klinikler, Aile hekimleri

Sahil Güvenlik

Arama Kurtarma Birlik Müdürlüğü

Jandarma (156)

Zehir Danışma Merkezi (114)

Akredite olmuş afetlerle ilgili çalışmalarını bulunan Sivil Toplum Kuruluşları

Ek 7. Afet ve Acil Duruma Göre İzlenecek Yol

Afet veya Acil Durum	Davranış Şekli
Deprem	Çök – Kapan – Tutun, Deprem bitince binayı tahliye edin
Yangın	Yangın alarmı vererek binayı tahliye edin. Üzerinizdeki giysiler alev aldıysa: Dur – Yat - Yuvarlan
Duman	Mahsur kaldıysan yerinde sığın. Değilse binayı boşalt. Duman tabakasının altında kalabilmek için sürünerek ilerleyeceğini unutma.
Tehlikeli madde sızıntısı	Yerinde sığınak veya emniyetli bir yere tahliye
Bomba veya Bomba tehdidi	Çök – Kapan – Tutun veya Tahliye
Şiddet olayları	Kilitlen / Tecrit
Patlama	Çök – Kapan – Tutun
Sel	Emniyetli bir tahliye veya yerinde sığınak (binaların üst katında)
Şüpheli veya bilinmeyen şahıslar	Tehdit unsuru değerlendirilerek hemen polis aranır
Fırtına	Yerinde sığın, eğer öğrenciler okul bahçesinde ise içeri tahliye yapılır

Ek 8. Temel Davranış Biçimleri

1- Çök – Kapan - Tutun

2- Yerinde Sığınma

3- Tahliye

4- Kilitlen/Tecrit

1- Çök – Kapan – Tutun: Dizlerimizin üstüne çökerek, bedenimizin kapladığı alan olabildiğince küçültülmeye, kapanarak başımızı, enseimizi ve yüzümüzü korumaya ve eşya ile birlikte hareket etmek içinde tutunma yapmamıza denir.

2- Yerinde Sığınma: Tahliye gerektirmeyen veya buna yeterli zaman olmayan durumlarda uygulanır. Genellikle tehlikeli madde sızıntısı, terör saldırısı ve şiddetli fırtına gibi durumlarda uygulanır. Dışarı çıkılmanız söylenene kadar içeride kalınır ve dışarıdan hava girişi önlenir.

3- Tahliye: Bulduğunuz yeri boşaltmanız demektir.

4- Kilitlen/Tecrit: Bulduğunuz mekândan ayrılmanın güvenli olmadığı durumlarda korunaklı bir şekilde saklanmasıdır.

Ek 9. Planda Olması Gereken Haritalar

Okul çevresinin haritası

Okul yerleşkesinin haritası

Katların haritası

Tahliye yolu

Toplanma bölgesi

Afete yönelik ekipmanın bulunduğu yerler

Ek 10. Okul Afet ve Acil Durum Yönetimi Planı Formatı

ÖNSÖZ

İÇİNDEKİLER

1. GİRİŞ

1.1. Amaç ve Kapsam

1.2. Hedefler

2. OKUL HAKKINDA BİLGİLER

3. OKUL AFET VE ACİL DURUM YÖNETİMİ KURULU

3.1. Kurulun Görev, Yetki ve Sorumlulukları

3.2. Planlama ve Hazırlık Grubunu Görev, Yetki ve Sorumlulukları

3.3. Risk Yönetimi Grubunu Görev, Yetki ve Sorumlulukları

3.4. Müdahale Grubu ile Alt Ekiplerin Görev, Yetki ve Sorumlulukları

3.5. Kaynak Temini ve Lojistik Destek Grubu Görev, Yetki ve Sorumlulukları

4. OKUL AFET VE ACİL DURUM YÖNETİMİ PLANI

4.1. Zarar Azaltma Çalışmaları

4.1.1. Mevcut imkân ve kaynakların belirlenmesi

4.1.2. Tehlikelerin belirlenmesi

4.1.3. Zarar görülebilirliklerin belirlenmesi

4.1.4. Risklerin belirlenmesi

4.1.5. Önceliklerin belirlenmesi

4.1.6. Eksikleri gidermek için yapılması gereken çalışmalar

4.1.7. Tehlike ve riskleri önlemek veya zararlarını azaltmak için yapılması
gereken çalışmalar

4.2. Hazırlık Çalışmaları

4.2.1. Okul Afet ve Acil Durum Yönetimi Planının Tanıtılması

4.2.2. Eğitim materyallerinin hazırlanması, görevlilerin eğitimi,
bilgilendirilmesi ve bilinçlendirilmesi

4.2.3. Tahliye

4.2.3.1. Engelli tahliyesi

4.2.3.2. Okuldaki Engellilerin Tahliyesi

Ek 10. Okul Afet ve Acil Durum Yönetimi Planı Formatı

4.2.4. Tatbikatlar	
4.3. Müdahale Çalışmaları	
4.3.1. Olayın büyüklüğü ve okul çevresindeki etkileri hakkında bilgilerin nasıl toplanacağı	
4.3.2. Müdahale ekiplerinin göreve nasıl sevk edileceği	
4.3.3. Sorumlu kurum ve kuruluşlardan yardım talebinin nasıl yapılacağı	
4.3.4. Yetkililerin ve velilerin nasıl bilgilendirileceği	
4.3.5. Öğrenci, öğretmen ve çalışanların nasıl korunacağı ve acil ihtiyaçların nasıl karşılanacağı	
4.3.6. Psikososyal desteğin nasıl yapılacağı	
4.4. İyileştirme Çalışmaları	
4.4.1. Bina ve tesislerin fiziksel/yapısal iyileştirmesinin nasıl yapılacağı	
4.4.2. Yönetimsel iyileştirme	
4.4.3. Eğitsel iyileştirme	
4.4.4. Psikolojik iyileştirme	
4.4.5. Okulun yeniden açılması	
5. AFET VE ACİL DURUM YÖNETİMİ FAALİYETİ İÇİN YILLIK PLAN	
6. PLANLARIN DEĞERLENDİRİLMESİ	
FORMLAR	
EK HARİTALAR	
Ek.1. Okul Çevresinin Haritası	
Ek.2. Okul Yerleşkesinin Haritası	
Ek.3. Katların Krokisi	
Ek.4. Tahliye Yolu Krokisi	
Ek.5. Toplanma Bölgesi Krokisi	
Ek.6. Afete Yönelik Ekipmanın Bulunduğu Yerleri Gösteren Harita	

Yararlanılan Kaynaklar

- Altınar, A. T., 2008, OKAP Okullarda Afete Hazırlık El Kitabı, 1.Baskı, Boyut Yayın Grubu, 181 sayfa.
- “BOKOMI” Guide Book, 2010, Sharing Lessons Learned by the City of Kobe from the Great Hanshin-Awaji earthquake, Community Emergency Drill Programs and School Disaster Prevention Education Programs, JICA Hyogo, Disaster Reduction Learning Center (DRLC), KOBE City Fire Bureau (KCFB).
- Ergünay, O., Gülkan, P., Güler, H., 2008, Deprem Terimleri Açıklamalı Sözlük (Yayımlanmamış).
- Ergünay, O., Özmen, B., 2013, Okul Afet ve Acil Durum Yönetimi Planlama Kılavuzu, T.C. Milli Eğitim Bakanlığı ve Japonya Uluslararası İşbirliği Ajansı (JICA) Okul Tabanlı Afet Eğitimi Projesi, 127 sayfa, Ankara.
- Gerdan, S., 2010, Kocaeli Üniversitesi Afet ve Acil Durum Yönetim Sistemi Modeli, Kocaeli Üniversitesi Fen Bilimleri Enstitüsü, Kocaeli.
- International Finance Corporation (IFC), 2010, Disaster and Emergency Preparedness: Guidance for Schools.
- International Finance Corporation (IFC), 2010, Disaster and Emergency Preparedness: Activity Guide for K to 6th Grade Teachers.
- International Federation of Red Cross and Red Crescent Societies, Protected School.
- ISMEP, 2009, Eğitim Kurumları İçin Afet Acil Yardım Planlama Rehberi, 1.Baskı, Beyaz Gemi Eğitim ve Danışmanlık, 115 sayfa.
- Kadioğlu, M.,2009, Eğitim Kurumları İçin Afet ve Acil Yardım Planlama Rehberi, İstanbul Sismik Riskin Azaltılması ve Acil Durum Hazırlık Projesi (ISMEP)
- Kaneko, F., Shiwaku, K., 2013, Afet ve Acil Durum Yönetimi Planı Çalışma Grubu Toplantı Notları, OYO International Corporation (Yayımlanmamış).
- Kundak, S., Kadioğlu, M., 2010, İlk 72 saat, AFAD (Başbakanlık Afet ve Acil Durum Yönetimi Başkanlığı).
- Okul Tabanlı Afet Eğitimi Projesi Formatör Öğretmen Yetiştirme Kursu Ders Notları, 24-30 Ekim 2011.
- Petal, M., Sanduvaç, Z.M., 2010, Okullarda Afet ve Acil Durum Yönetimi El Kitabı, Milli Eğitim Bakanlığı.
- UNISDR Asia and the Pacific, 2010, Guidance Notes School Emergency and Disaster Preparedness.

Yararlanılan Kaynaklar

- U.S. Department of Education, Office of Safe and Drug-Free Schools, 2007, Practical Information on Crisis Planning.
- U.S. Department of Education, Office of Safe and Drug-Free Schools, 2008, A Guide to School Vulnerability Assessments Key Principles for Safe Schools.
- Yamazaki, Y., 2011, School DR plan in Japan, Preparedness, Safety inspection, Disaster education, Emergency response, Evacuation center, Reopening School, Psychological care, Disaster Profiling, Disaster Support, Discussing, Lecture Notes (Unpublished)
- YOTA, Yapısal Olmayan Tehlikelerin Azaltılması El Kitabı. Türk Kızılayı, USAID.





T.C.
BAŞBAKANLIK
Afet ve Acil Durum Yönetimi Başkanlığı

“Afetlerde Türkiye’nin Ortak Gücü”



www.afad.gov.tr
adresine yönlendirilmiştir



afadbaskanlik



afadbaskanlik



afadbaskanlik



afadbaskanlik

